

ELFi talgute mõju kaitsealustele liikidele

Kadri Aller (talgukontor@elfond.ee, www.talgud.ee), Ilona Lepik, Riinu Rannap, Kaie Kattai, Piret Sepp, Hannes Pehlak, Urmas Sellis, Renno Nellis

Kõretalgud alates 2000

Talgulised on kõre elupaiku taastanud võsa eemaldamise, roo niitmise ja sigitiikide süvendamisega Harilaiu poolsaarel, Kumari laiul, Manilaiul, Saastnas (Matsalu RP) ning Alu ja Vatla karjäärides.



Kõre Vatla karjääris, 2020. a. talgud (Kirke Raidmets)

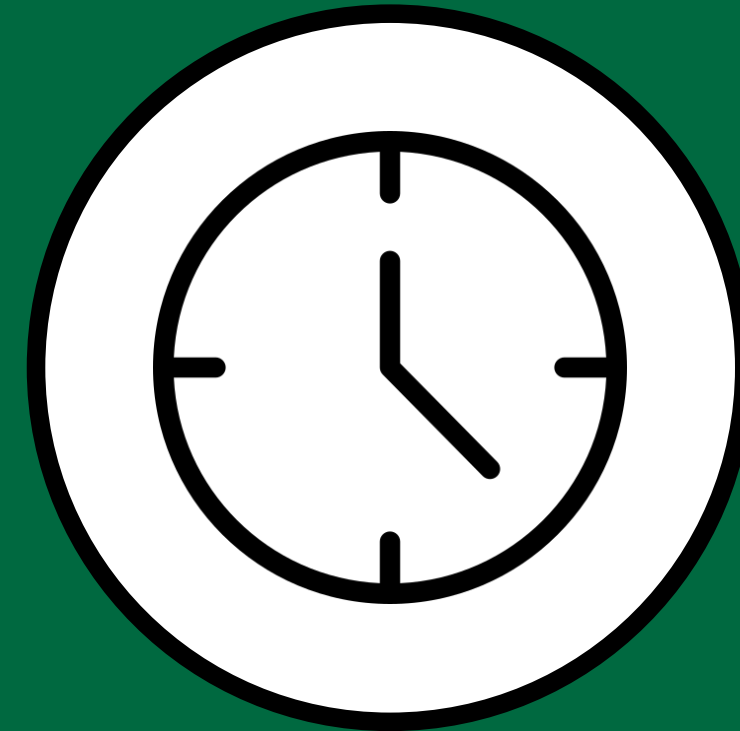
Talgustatistika 2001-2021



13 654 talgulist



819 talgut



119 138 tundi tööd

Talgutööde puhul on kõige olulisem asi **järjepidevus**. Liigi arvukuse tõusuks tuleb ühes elupaigas töid teha palju aastaid, mistõttu näeme talgutööde tagajärki alles tulevikus. Seni on talgulised aidanud taastada harivesiliku, kõre, kápaliste, mudakonna, niidurüdi, tutka ja must-toonekure elupaiku; pärandkoosluseid (loopealsed, puis- ja rannaniidud) ja soid.

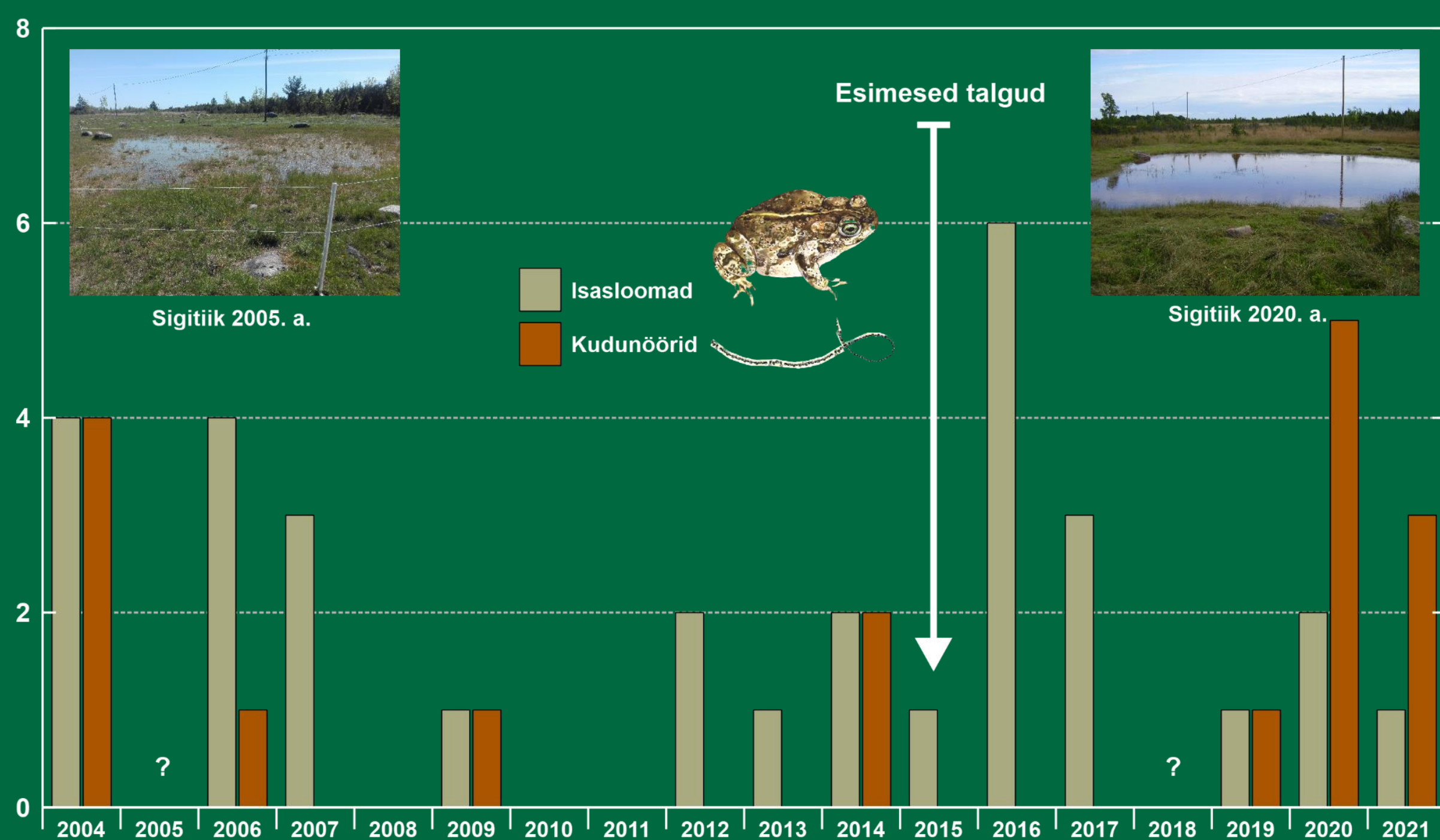
Niidurüdtalgud alates 2013

Niidurüdi heaks on taastatud kadakate eemaldamise teel rannaniite Abruksal, Käina lahe ääres, Kõinastu leel, Saaremaal Põripõllus, Tahu külas (Silma LKA), Ullastes (Matsalu RP) ja Võilaiul.



Niidurüdi paar 2015. a. Kõinastu leel (Hannes Pehlak)

Kõre seire Saastna rannaniidul

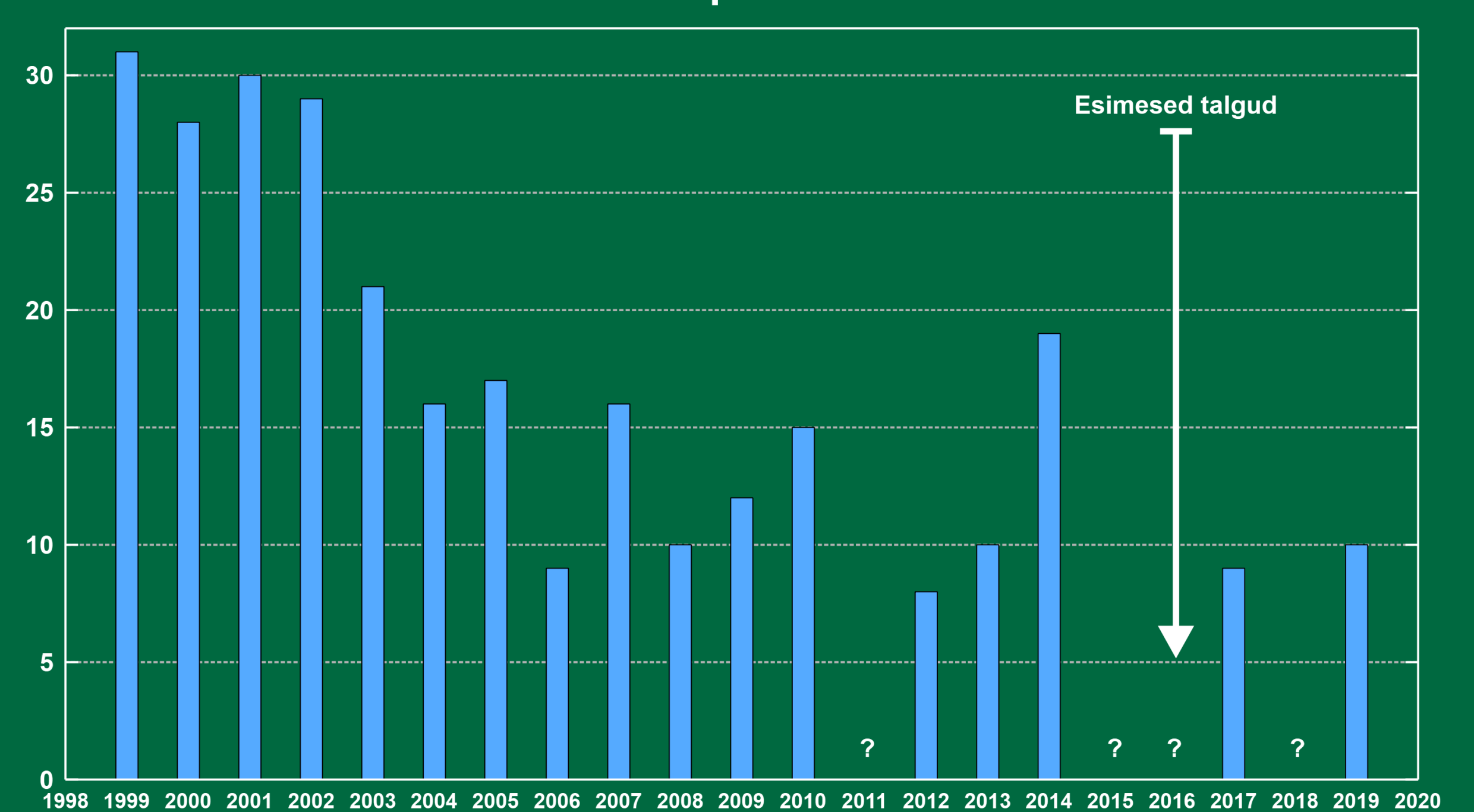


Saastnas on isasloomade arvukust mõjutanud taastasustamine Penijõel ettekasvatatud kullestega. Sigimisedukus on aga otseselt seotud 2015. aastal alanud talgutega, sest kudunõõrid on olnud just selles tiigis, mille ümbrusest on võsa eemaldatud. Alates 2019. aastast pole olnud enam tarvidust ettekasvatatud kullest Saastnasse tuua, sest kohapeal on sigimine edukas ja kudunõõrid olemas. Kõsimärgid tähistavad aastaid, mil seiret ei tehtud.

Kumari laiul suudeti tänu järjepidevatele talgulaagritele asurkond 2003. aastaks stabiliseerida ning arvukus oli tõusmas. Kahjuks paisati arvukus taas madalseisu laiule sattunud kährikkoerte tõttu. 2015. aastast alates on hakatud uuesti Kumarile kõresid taastasustama.

Manilaiul katkes kõrede kudumine 2011. ning algas uuesti 2019. aastal. Edu on toonud nii rannaniitude järk-järguline roostikust puhastamine talguliste abiga (avatud alade laiendamine ja sigimislompide avatutena hoidmine), kui ka kõre kulleste toetav üleskasvatamine Matsalu ohustatud liikide keskuses. Kui talgute käigus on vana roog maha lõigatud ja koristatud (põletatud), saavad kariloomad hakata alasid ise edasi hooldama.

Niidurüdi haudepaaride arv Võilaiul



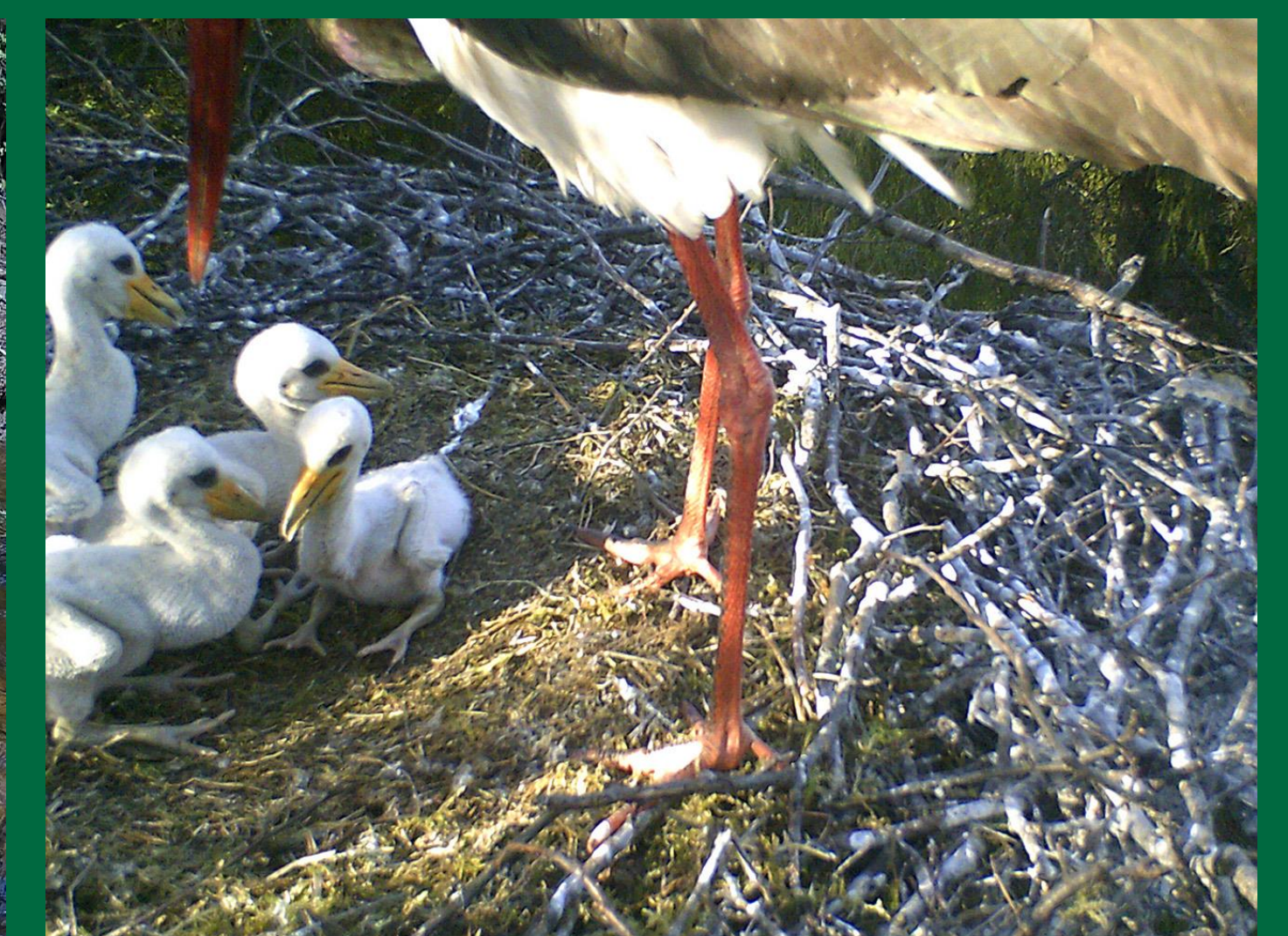
Võilaiul mõjutab kahelajate arvukust pigem pesarüüste, mitte sobiva elupaiga kättesaadavus. Tänu ELFi talguliste tööle on kahelajatele väga hea kvaliteediga ala laienuud ning karjataja saab 2022. aastal osale alast karjatamise eest kõrgendatud tasumäära. Kõsimärgid tähistavad aastaid, mil seiret ei tehtud.

Must-toonekuretalgud alates 2015

Talgute korras on parandatud must-toonekure toitumisjõgede ja -ojade seisundit, raiudes kallastelt võsa ning eemaldades veest sinna kukkunud puid. Võimaldades kurgedele paremat ligipääsu toidule (kalale), on lootust, et suudetakse üles kasvatada rohkem tibusid. Tööd on tehtud Alopi, Imukvere, Lusika, Luusika, Nurtu, Piirsalu, Pühajõe, Saera, Surju, Sutesoo ja Ärnu vooluveekogudel.

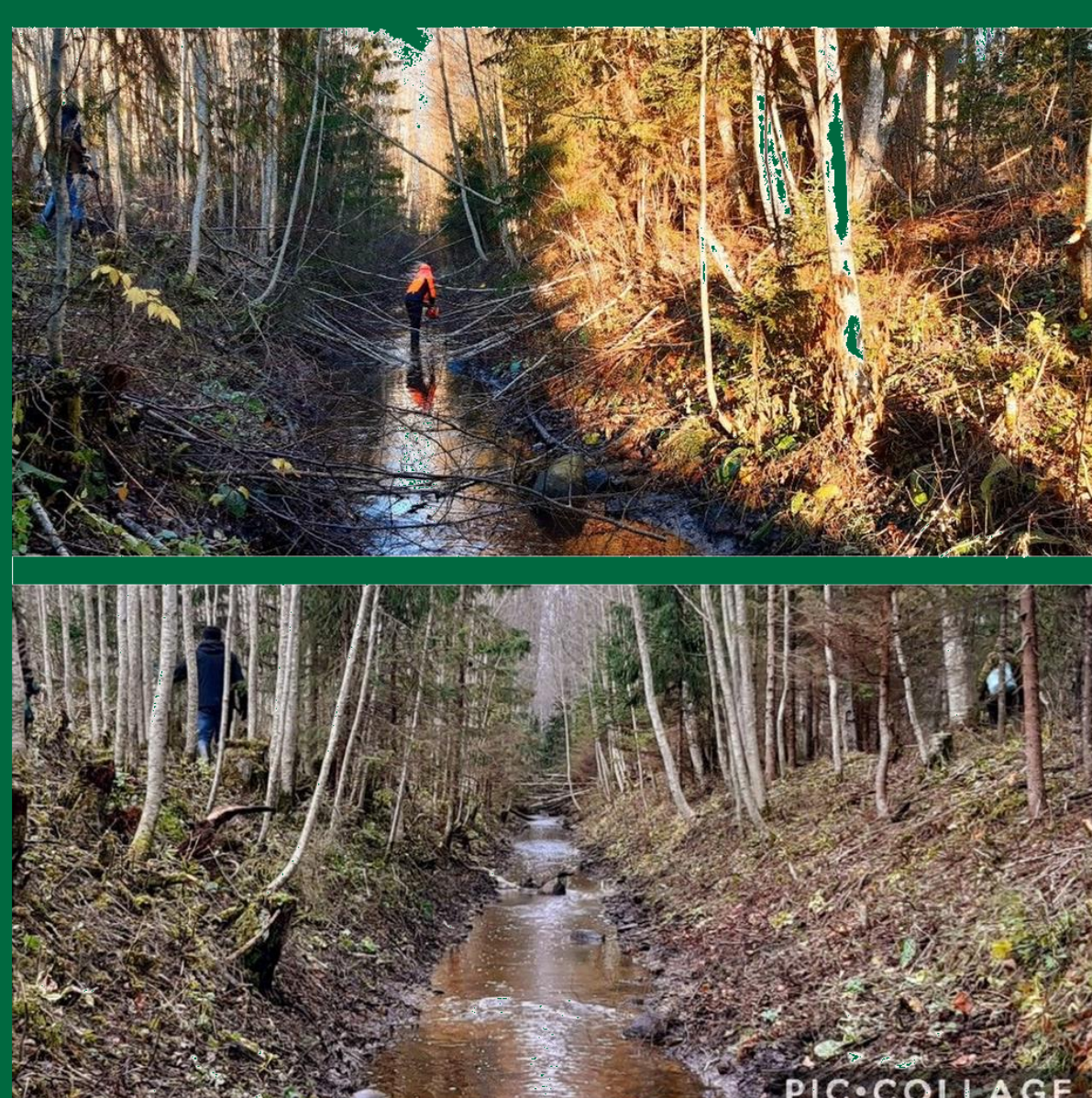


Jäädvustus rajakaameralt: must-toonekurg Timmu jalutab 2022. aastal Sutesoo jõe lõigul, mida talgulised on aidanud korrastada. Kaart: Renno Nellis.

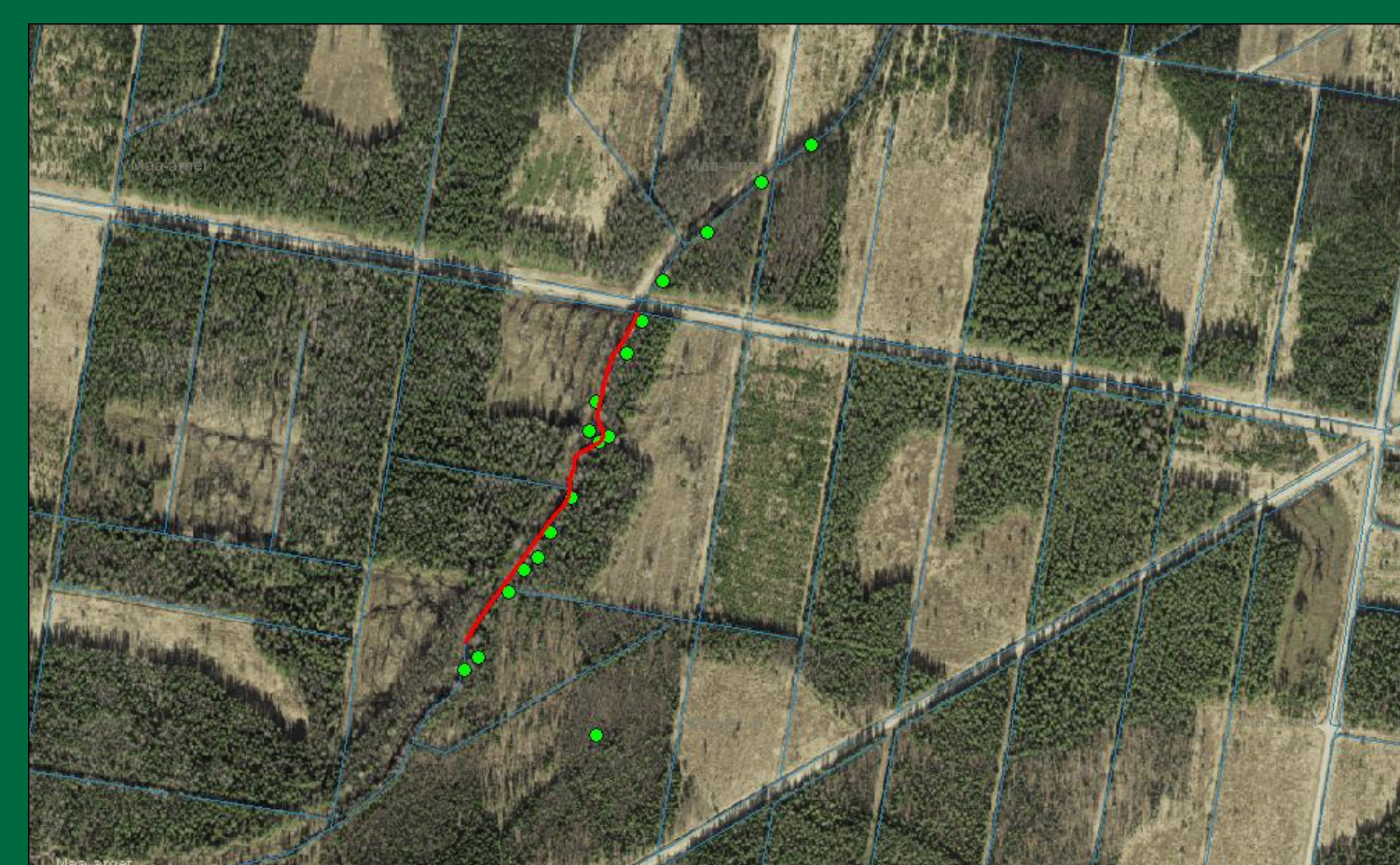


Jäädvustus rajakaameralt: Luusika must-toonekurepaaril oli 2020. aasta kevadel neli poega. Foto: Urmas Sellis.

Luusika oja enne ja pärast talgutööd (2020). Foto: Epp Adler.



PIC-COLLAGE



GPS-saatjaga varustatud kurg (roheline täpid) on käinud just sellel Nurtu jõelõigul (punane joon), mida talgulised on aidanud korrastada. Kaart: Renno Nellis.



KESKKONNAINVESTEERINGUTE KESKUS